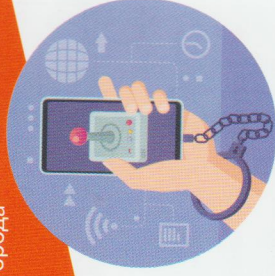


Антитеррористическая комиссия муниципального образования городской округ Евпатория Республики Крым и прокуратура города Евпатории предупреждают:



НАКАЗАНИЕ ЗА

«ТЕЛЕФОННЫЙ ТЕРРОРИЗМ»

Звонки из хулиганских побуждений с заведомо ложным сообщением	200 000-500 000 руб. до 3 лет
Ложное сообщение об угрозе взрыва в школе, больнице, на вокзале и т.д.	500 000-700 000 руб. 3-5 лет
Сообщение, направленное на дестабилизацию деятельности органов власти	700 000-1 000 000 руб. 6-8 лет
Сообщение, в результате которого погибли люди или наступили иные тяжкие последствия	1 500 000-2 000 000 руб. 8-10 лет

**Прежде чем звонить...
ПОДУМАЙ!**



Единая дежурно-диспетчерская служба (ЕДДС)



112

+7 (978) 535-35-35

Дежурный отдела в городе Евпатории
УФСБ России по Республике Крым и городу
Севастополю



3-15-60

Пожарная служба



101

Скорая помощь



103

Полиция



102

Газовая служба



104

Обращайте внимание на людей, ведущих себя подозрительно: они стараются скрыть своё лицо, одеты не по сезону, ведут себя неуверенно, сторонятся людей в форме.



Антитеррористическая комиссия муниципального образования городской округ Евпатория Республики Крым при взаимодействии с отделом в городе Евпатории УФСБ России по Республике Крым и городу Севастополю, отделом МВД России по городу Евпатория Республики Крым, прокуратурой города Евпатории и АТК в Республике Крым

РЕКОМЕНДАЦИИ

ПОВЕДЕНИЕ ПРИ ТЕРРОРИСТИЧЕСКИХ АТАКАХ



Настоящей чумой нашего времени СТАЛ ТЕРРОРИЗМ

Несмотря на усилия спецслужб и всего мирового сообщества, бороться с террористами сложно. Тем важнее следовать советам специалистов, которые подскажут, как выжить в экстремальной ситуации и как правильно себя вести, если вы стали заложниками экстремистов.

ПРИ ОБНАРУЖЕНИИ БПЛА (БЕСПИЛОТНОГО ЛЕТАТЕЛЬНОГО АППАРАТА)

Гражданам, обнаружившим БПЛА (беспилотный летательный аппарат), который находится в воздушном пространстве над городом или населенным пунктом, объектами промышленности, транспортной, топливно-энергетической инфраструктуры либо в непосредственной близости от их границ:

ПРОСЬБА НЕЗАМЕДЛИТЕЛЬНО СООБЩИТЬ ОБ ЭТОМ ПО ТЕЛЕФОНУ 112

В сообщении указать:

- место и время обнаружения БПЛА;
- тип (квадрокоптерный, самолетный) и направление полета БПЛА;
- наличие или отсутствие на БПЛА средств поражения, фото и видеосъемки (при наличии визуальных возможностей);
- по возможности поддерживать связь с правоохранительными органами, организовать визуальное наблюдение за БПЛА с целью определения места его запуска/посадки.
- до приезда полиции и установки оцепления опасного участка ограничить доступ (любым способом) к опасному предмету в радиусе не менее 200 метров, это очень важно, так как заряд может быть установлен на самоподрыв.

ВНИМАНИЕ: ни в коем случае не приближайтесь к БПЛА, помните это может быть ОПАСНО!



ПРИ УГРОЗЕ ВЗРЫВА

- Заметив подозрительные предметы, не прикасайтесь к ним и сообщите в полицию.
- Признаками взрывного устройства являются: натянутая проволока или шнур; провода или изолирующая лента, свисающая из под машины; бесхозные сумка, портфель, коробка или свёрток.
- В помещении опасайтесь падения штукатурки, арматуры, шкафов и полок. Держитесь в стороне от окон, зеркал и светильников.
- На улице бегите подальше от зданий, сооружений, столбов.
- При благоприятном оповещении покиньте здание, отключив газ, электричество и взяв с собой самое необходимое: вещи, документы, медикаменты и небольшой запас продуктов.

ЕСЛИ ЗАХВАТИЛИ ВАШ АВТОБУС

- Не привлекайте к себе внимание террористов.
- Осмотрите внимательно салон и отметьте места возможного укрытия в случае стрельбы.
- Снимите с себя ювелирные украшения. Женщинам в коротких юбках желательно прикрыть ноги.
- Постарайтесь успокоиться — отвлекитесь от происходящего, если есть возможность, почитайте.
- Не смотрите террористам в глаза. Не передвигайтесь по салону и не открывайте сумки без их разрешения. Не реагируйте на их провокационное или вызывающее поведение.
- При попытке штурма ложитесь на пол между креслами и оставайтесь там до его окончания.

ПОСЛЕ ОСВОБОЖДЕНИЯ немедленно покиньте автобус, поскольку не исключены МИНИРОВАНИЕ И ВЗРЫВ.



ПРИ ВЗРЫВЕ РЯДОМ С ДОМОМ

- Позвоните в полицию.
- Успокойте своих близких.
- Возьмите документы и предметы первой необходимости и двигайтесь к выходу.
- Не касайтесь проводов и повреждённых конструкций.
- В разрушенном или повреждённом помещении не пользуйтесь спичками, свечами, факелами.
- Действуйте в соответствии с указаниями прибывших спасателей или сотрудников полиции.



ПАНИКА В ТОЛПЕ

- Оказавшись при возникновении чрезвычайной ситуации в толпе, постарайтесь не поддаваться панике и сохранить выдержку и хладнокровие.
- Двигаясь в толпе к безопасному месту, пропуская вперёд детей и стариков. Успокаивайте обезумевших от страха людей, в такой ситуации допускается даже грубый окрик или пощёчина.
- Снимите с себя все острые и сжимающие предметы: шарфы, галстуки, пояс, кольца с камнями и браслеты.
- Оказавшись в давке, согните руки в локтях и прижмите их к бокам, пальцы сожмите в кулаки. Попытайтесь сдерживать напор спины
- Изо всех сил удерживайтесь на ногах, не позволяйте себе упасть под ноги толпе. Помогите подняться упавшим.
- Если вас все-таки сбили с ног, быстро встаньте на одно колено, упритесь в пол руками, резко оттолкнитесь и рывком выпрямите тело.
- Избегайте столкновения со столами, острыми углами и металлическими конструкциями на своём пути.
- Оказавшись при чрезвычайной ситуации в многоэтажном здании, не пользуйтесь лифтом, а спускайтесь вниз по лестнице. Не поддавайтесь желанию прыгнуть вниз из окна. При возможности выйти наружу отступите в свободное место в проём и ждите помощи профессионалов.